



# **CADENA DEL MANGO**

## **Indicadores y Apoyos**

**ANDRÉS FERNANDEZ ACOSTA**

*Ministro de Agricultura y Desarrollo Rural*

**Junio de 2010**



# CONTENIDO

## I. INDICADORES

1. Escala mundial de países productores de mango
  - 1.1 Rendimiento en la producción mundial
2. Área, producción y rendimientos en Colombia
3. Departamentos con mayor área de producción y rendimientos del cultivo de mango
4. Estructura regional de la organización de la cadena del mango
5. Generación de empleo durante el desarrollo del cultivo
6. Costos de producción
7. Precios nacionales
8. Evolución de las exportaciones
9. Evolución de las importaciones
10. Balanza comercial del mango
11. Principales países exportadores de mango
12. Principales países importadores de mango



## **CONTENIDO**

### **II. INSTRUMENTOS DE APOYO**

1. Instrumentos de Apoyo 2002 - 2010
2. Agro Ingreso Seguro
3. Crédito Finagro
4. Cofinanciamiento ciencia y tecnología

### **III. INSTRUMENTOS DE POLÍTICA NACIONAL**

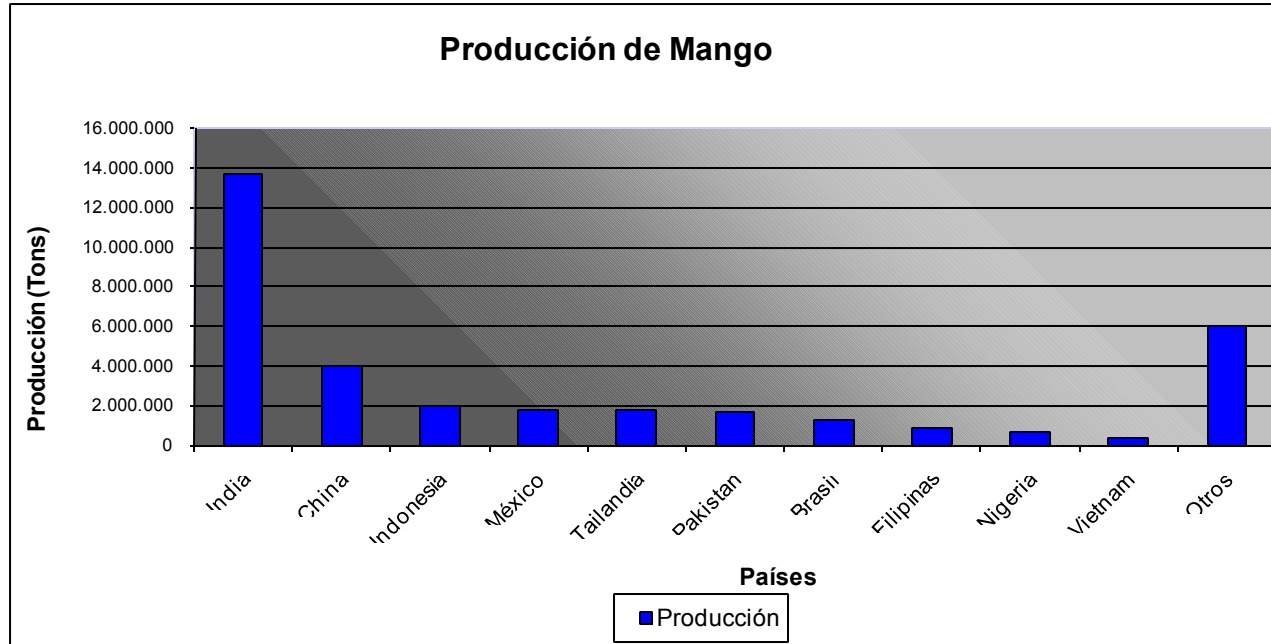
### **IV. ACCIONES DEL CONSEJO NACIONAL DEL MANGO**



# I. INDICADORES



# 1. POSICIÓN MUNDIAL DE PAÍSES PRODUCTORES DE MANGO

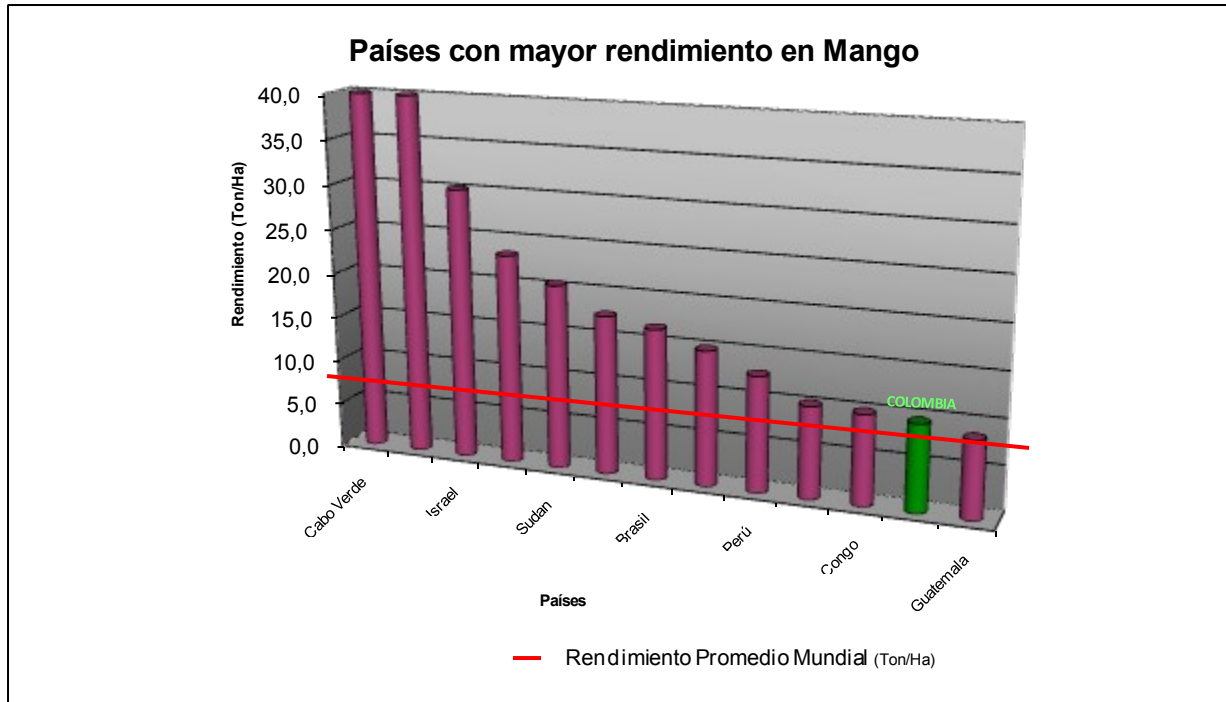


Fuente: FAOSTAT 2009, consultada Junio 2010. Cálculos: CCI

Los primeros 10 países productores acumulan el 82,4% de la producción de mango en el mundo, con India (39,7%) y China (11,6%) a la cabeza. Colombia participa con el 0,54% de la producción mundial, en la posición 24 entre 97 países productores.



## 1.1 RENDIMIENTO EN LA PRODUCCIÓN MUNDIAL



Fuente: FAOSTAT 2009, consultada Jun 2010. Cálculos: CCI

En el mundo la producción arroja rendimientos promedio de 7.32 ton/ha. Los pequeños países productores tienen los más altos rendimientos. Colombia presenta 10,6 ton/ha, evidenciando una ventaja comparativa.



## 2. ÁREA, PRODUCCIÓN Y RENDIMIENTOS DEL CULTIVO DE MANGO EN COLOMBIA

DESCRIPCIÓN	2002	2003	2004	2005	2006	2007	2008	2009	2010*
Área (ha)	16.304	16.586	17.388	17.193	17.167	18.059	17.764	18.142	18.415
Producción (ton)	147.034	174.805	177.279	187.637	182.873	194.526	180.488	189.189	191.516
Rendimiento (ton/ha)	10.4	10.5	10.2	10.9	10.6	10.8	10.2	10.4	10.4

\*Proyecciones Secretaria Técnica del Mango  
Fuente: Anuario Estadístico – MADR.

Las áreas sembradas han tenido un incremento de 11.3% en los últimos ocho años y un incremento del 28% en el volumen anual de producción. En el último año 2009, se alcanzó un incremento de 2.1% en las áreas sembradas y 4.8% de la producción, respecto al año 2008. Para el año 2010, se espera un incremento del 1.5% en las áreas sembradas, respecto al año 2009.



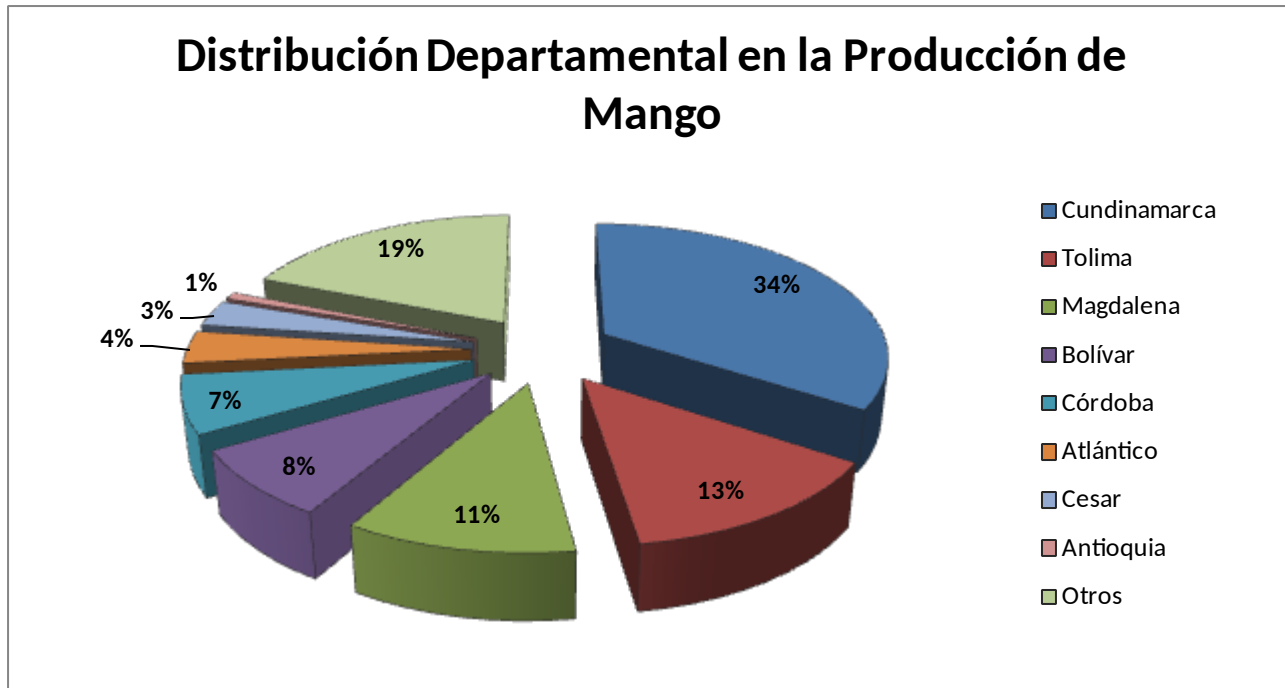
### 3. DEPARTAMENTOS CON MAYOR ÁREA DE PRODUCCIÓN Y RENDIMIENTOS DEL CULTIVO DE MANGO

Departamento	Variable	2002	2003	2004	2005	2006	2007	2008	2009	2010*	Participación % 2010
Cundinamarca	Area (ha)	5932	6380	6872	6596	6453	6329	6467	6605,00	6745,94	34%
	Producción (tons)	50671	59236	68508	64067	60938	62593	66245	67658,61	69102,38	
	Rendimiento (tons/ha)	8,54	9,28	9,97	9,71	9,44	9,89	10,24	10,24	10,24	
Tolima	Area (ha)	3550	3114	3175	3115	2121	3741	3294	2847,00	2460,66	13%
	Producción (tons)	44204	38817	39504	38839	22715	46779	36310	31382,69	27124,02	
	Rendimiento (tons/ha)	12,45	12,47	12,44	12,47	10,71	12,50	11,02	11,02	11,02	
Magdalena	Area (ha)	1300	1443	1443	1457	1426	1651	1812	1973,00	2148,31	11%
	Producción (tons)	12185	13708	14141	14279	14419	16797	18406	20041,41	21822,13	
	Rendimiento (tons/ha)	9,37	9,50	9,80	9,80	10,11	10,17	10,16	10,16	10,16	
Bolívar	Area (ha)	1143	1142	1022	1363	1099	910	1029	1148,00	1280,76	8%
	Producción (tons)	17785	18089	17540	17737	14184	12744	12924	14418,61	16086,07	
	Rendimiento (tons/ha)	15,56	15,84	17,16	13,01	12,91	14,00	12,56	12,56	12,56	
Córdoba	Area (ha)	554	677	709	709	726	689	838	987,00	1162,49	7%
	Producción (tons)	4729	4994	5254	9271	6147	9616	9963	11734,46	13820,90	
	Rendimiento (tons/ha)	8,54	7,38	7,41	13,08	8,47	13,96	11,89	11,89	11,89	
Atlántico	Area (ha)	472	333	361	567	532	501	495	495,00	495,00	4%
	Producción (tons)	5395	4531	4865	9138	8811	7694	7719	7719,00	7719,00	
	Rendimiento (tons/ha)	11,43	13,61	13,48	16,12	16,56	15,36	15,59	15,59	15,59	
Cesar	Area (ha)	596	621	606	743	693	640	644	648,00	652,02	3%
	Producción (tons)	4464	5104	5184	6416	6276	5765	6188	6226,43	6265,11	
	Rendimiento (tons/ha)	7,49	8,22	8,55	8,64	9,06	9,01	9,61	9,61	9,61	
Antioquia	Area (ha)	1759	2197	2223	1887	2004	2008	180488	180578,24	180668,53	1%
	Producción (tons)	19198	24768	14542	21459	22433	15002	1942	1809,56	1686,14	
	Rendimiento (tons/ha)	10,91	11,27	6,54	11,37	11,19	7,47	0,01	0,01	0,01	
Otros	Area (ha)	618,00	679,00	978,00	755,00	1046,00	1068,00	1243,00	2374,96	4537,76	19%
	Producción (tons)	5063,00	5558,00	7741,00	6431,00	9326,00	8700,00	10449,00	19964,56	38145,62	
	Rendimiento (tons/ha)	8,19	8,19	7,92	8,52	8,92	8,15	8,41	8,41	8,41	
Nacional	Area (ha)	15924,00	16586,00	17389,00	17192,00	16100,00	17537,00	196310,00	197656,20	200151,48	100%
	Producción (tons)	163694,00	174805,00	177279,00	187637,00	165249,00	185690,00	170146,00	180955,33	201771,38	
	Rendimiento (tons/ha)	10,28	10,54	10,19	10,91	10,26	10,59	0,87	0,92	1,01	





### 3. DISTRIBUCIÓN DE LA PRODUCCIÓN DEPARTAMENTAL DEL CULTIVO DE MANGO

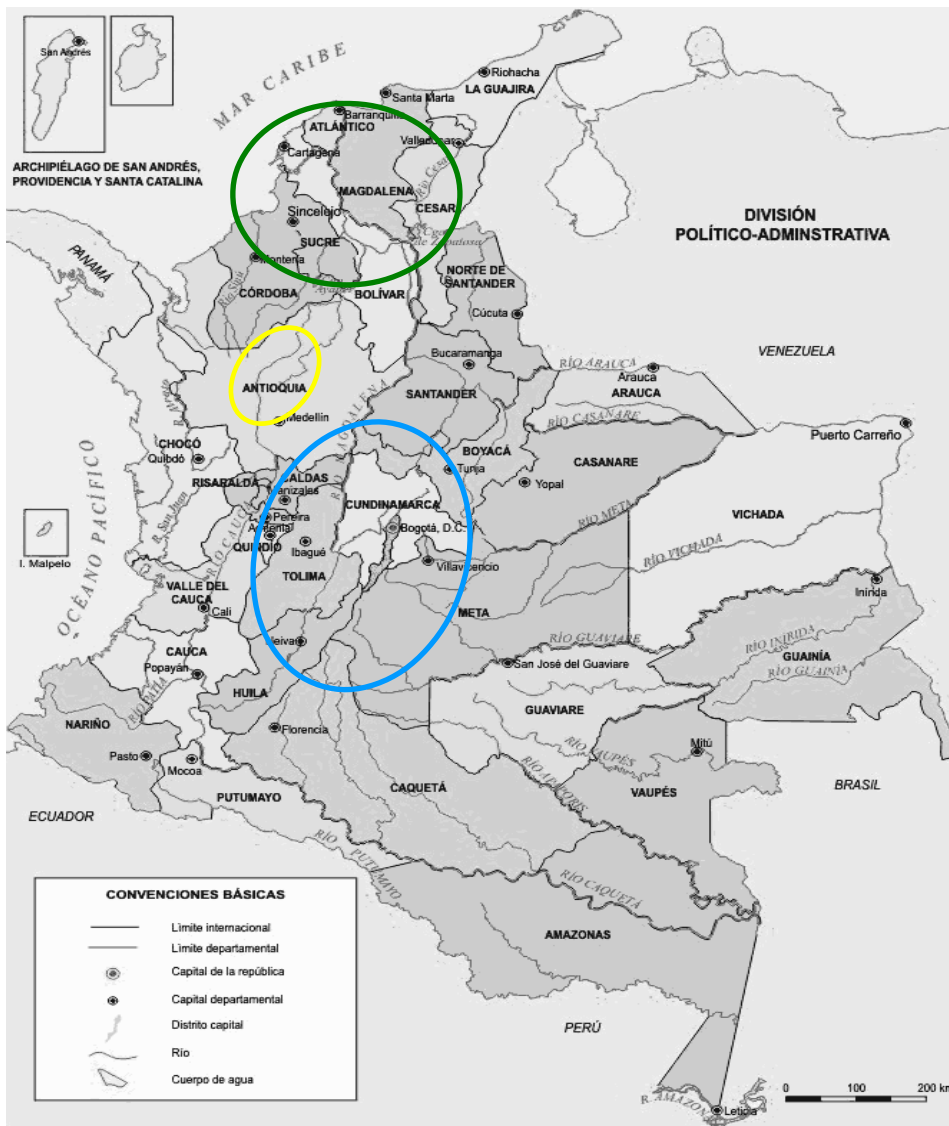


Fuente: \* Proyección 2010, Tasa de Crecimiento Promedio Anual – Secretaría Técnica Cadena de Mango

Los departamentos de Cundinamarca, Tolima, Magdalena, Bolívar y Córdoba concentran cerca del 73 % de la producción nacional.



## 4. ESTRUCTURA DE LAS REGIONES PRODUCTIVAS DEL MANGO EN COLOMBIA



- **Centro: 47%**  
Cundinamarca y Tolima
- **Costa Caribe: 33%**  
Magdalena, Bolívar, Atlántico, Cesar y Córdoba
- **Centro-Occidente : 1%**  
Antioquia

Fuente: Agronet , Análisis Estadísticos, 2009. \* Proyección 2010, Tasa Crecimiento Promedio . Secretaria Técnica Cadena de Mango



## 5. GENERACIÓN DE EMPLEO EN EL CULTIVO DE MANGO EN COLOMBIA DURANTE SU DESARROLLO PRODUCTIVO

Año	Empleo Mango	Empleo Transitorios y permanentes	% Participación empleo hortalizas/empleo total
2002	10.178	2.070.471	0,49
2003	10.354	2.181.036	0,47
2004	10.855	2.263.386	0,48
2005	10.733	2.236.623	0,48
2006	10.717	2.254.458	0,48
2007	11.274	2.299.274	0,49
2008	11.090	2.310.566	0,48
2009	11.326	2.334.096	0,49
2010*	11.496	2.344.683	0,49

Fuente: CCI – Estudio Diagnóstico para el acceso del mango a los mercados internacionales -2009

\* Proyección 2010, IPC.

El cultivo de mango alcanza a ocupar un promedio de hasta 108 jornales por hectárea, en un año en desarrollo productivo.

El promedio de ocupación anual durante el desarrollo productivo es de 64 jornales por hectárea.



## 6. COSTOS DE PRODUCCIÓN MANGO (2002-2010)

Año de producción	Gran-Varied	Med-Criollo	Gran-Varied	Peq-Varied	Gran-Criollo
2002	5.376.636	5.263.186	3.041.912	2.726.359	2.654.133
2003	3.372.481	2.604.047	2.066.228	1.662.567	890.348
2004	3.483.594	3.080.537	2.191.973	1.887.481	1.272.425
2005	5.417.207	4.349.163	2.823.727	2.536.152	1.613.384
2006	6.674.044	4.845.071	3.090.858	3.207.588	1.597.989
2007	7.953.444	5.787.290	3.502.514	3.575.795	2.147.159
2008	8.905.666	6.313.828	3.937.891	3.972.366	2.719.287
2009	9.529.063	6.755.796	4.213.543	4.250.432	2.909.637
2010*	9.865.439	6.994.276	4.362.281	4.400.472	3.012.347

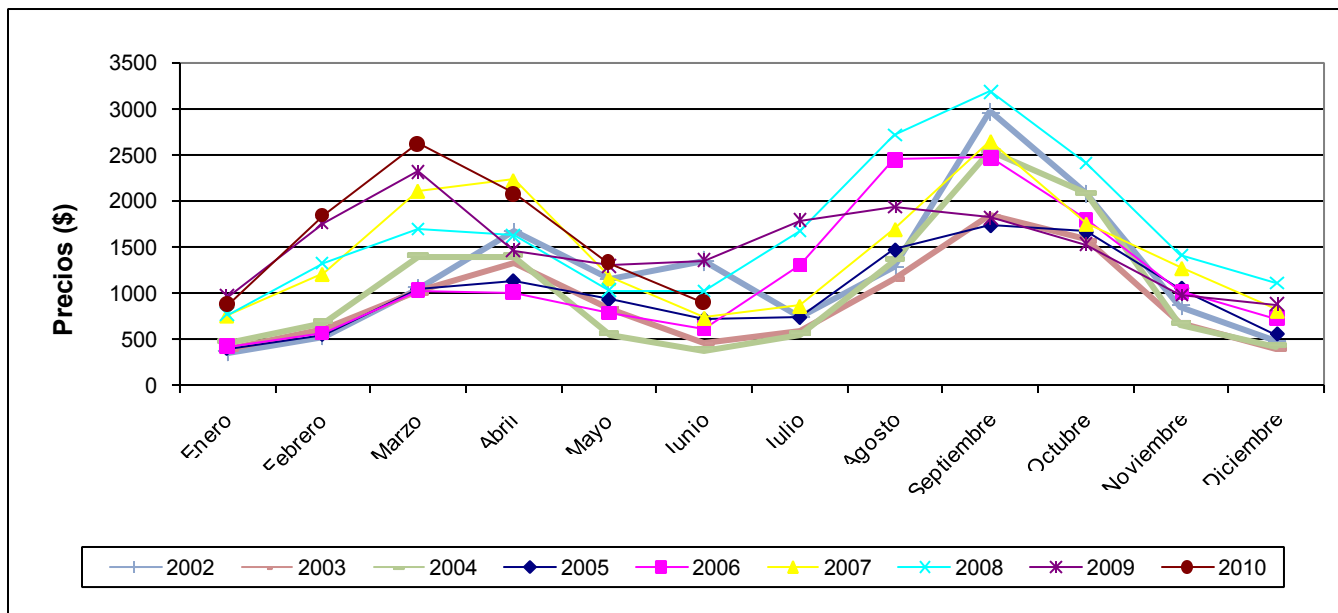
\* IPC Proyectado para 2010, 3.53%. Fuente Portafolio

Fuente: Elaboración CCI



## 7. PRECIOS NACIONALES

### PRECIO MANGO TOMMY ATKINS

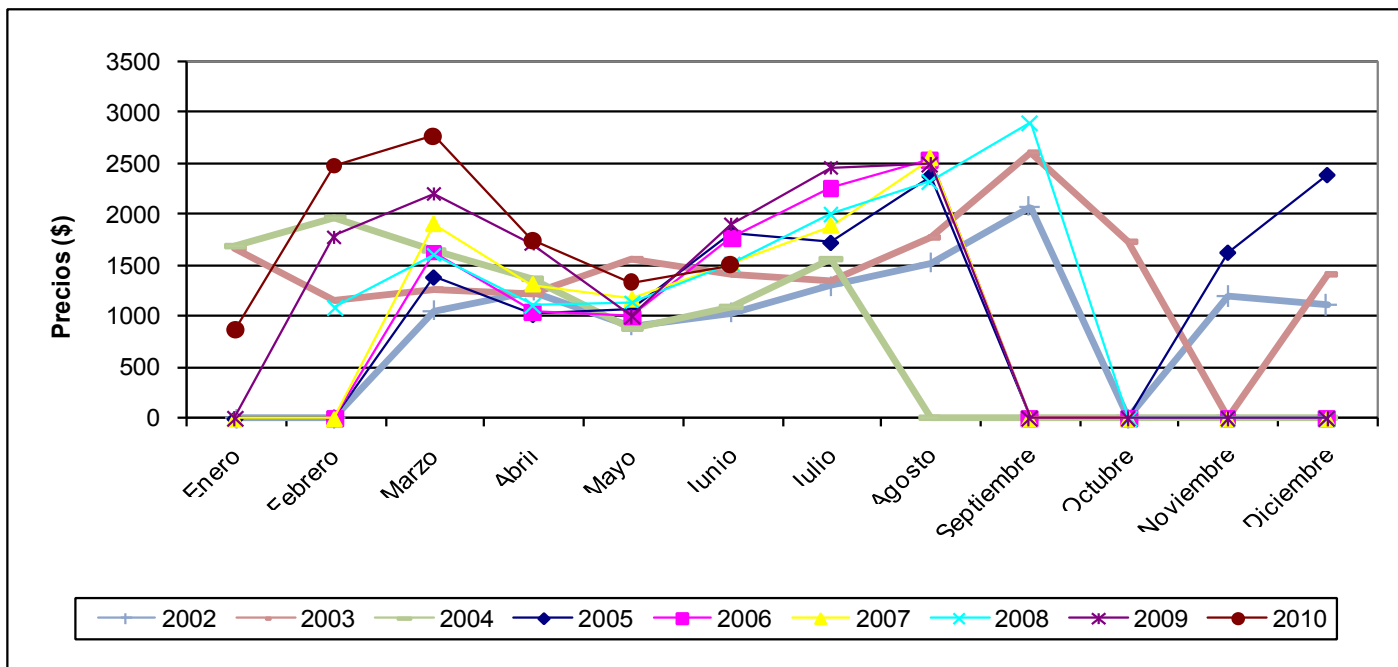


Fuente: SIPSA. Cálculos y elaboración CCI

El precio de la variedad Tommy Atkins en las principales plazas del país, mantiene la tendencia histórica de estacionalidad, con crecimiento sostenido hasta el mes de marzo 2010 a una tasa promedio del 20%. A partir de Abril se presenta el decrecimiento normal histórico.



## PRECIO MANGO DE AZÚCAR EN BOGOTÁ

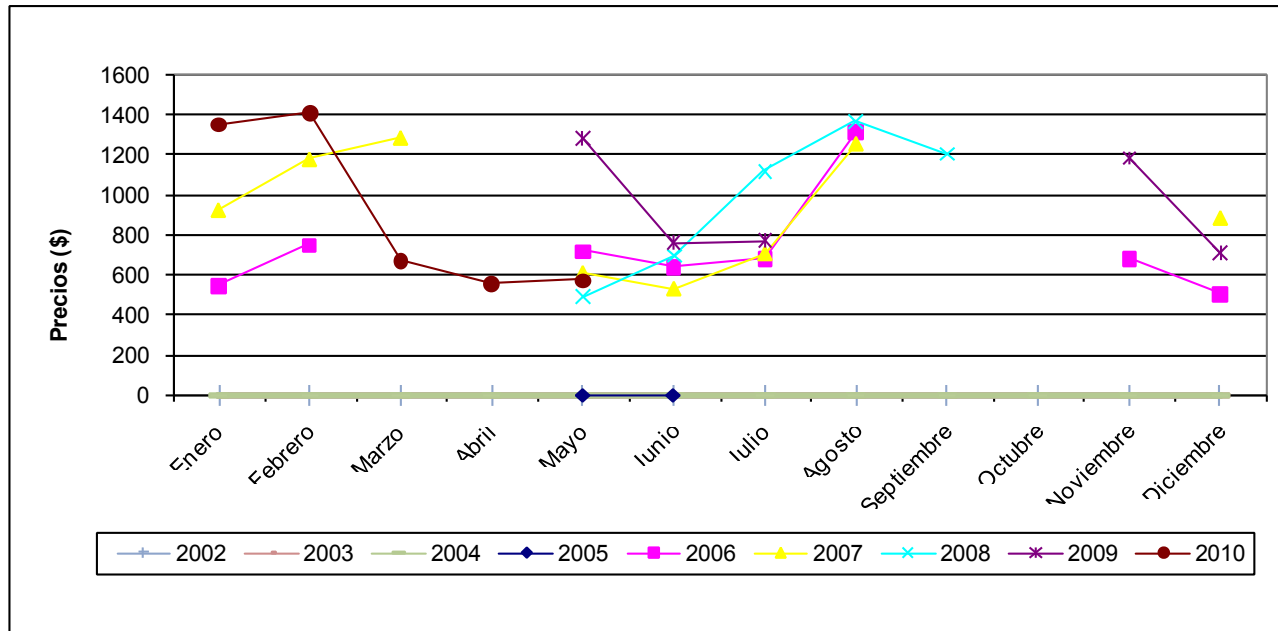


Fuente: SIPSA Cálculos y elaboración: CCI

Se mantiene la estacionalidad y la tendencia creciente del precio en la principal plaza del país, con un incremento promedio del 16.6% para los 5 primeros meses de 2010 en comparación al año 2009, y un leve decrecimiento en Junio.



## PRECIO MANGO COMÚN EN MEDELLÍN



Fuente: SIPSA. Cálculos y  
elaboración: CCI

El mango común en Medellín, luego de una ausencia de dos años (2008 y 2009), vuelve a presentar cosecha en los primeros seis meses de 2010, con precios al alza en un promedio del 32% respecto del último año registrado, es decir 2007. Sin embargo presenta decrecimiento a partir del mes de abril.



## 8. EVOLUCIÓN DE LAS EXPORTACIONES DE MANGO

### Mango fresco

Año	Toneladas	US\$ FOB	US\$/ton
2002	301	224.959	747,37
2003	874	610.821	698,88
2004	2.274	811.827	357,00
2005	115	385.917	3355,80
2006	126	455.591	3615,80
2007	220	628.104	2855,02
2008	374	691.315	1848,44
2009	131	341.348	2605,71
2010	33	156.563	4782,02

### Mango procesado - conservado

Año	Toneladas	US\$ FOB	US\$/ton
2002	388	372.191	959,26
2003	541	528.266	976,46
2004	552	708.375	1283,29
2005	557	730.876	1312,17
2006	803	1.103.888	1374,70
2007	4.155	4.268.402	1027,29
2008	5.930	6.551.198	1104,76
2009	2.528	3.391.225	1341,47
2010	1.034	1.156.713	1118,5

Fuente: AGRONET/Hermanos Quintero Ltda. Junio-2010

Los principales destinos de las exportaciones de mango fresco colombiano son Francia, Canadá, Islas del Caribe y Aruba.

Los principales destinos de las crecientes exportaciones de mango procesado colombiano (pulpa, concentrado y bebidas) son EEUU, EUROPA (Países Bajos, España, Alemania) y Australia.





## 9. EVOLUCIÓN DE LAS IMPORTACIONES DE MANGO

Año	Toneladas	US\$ CIF	US\$/ ton
2002	2.043	169.988	83,21
2003	2.072	147.983	71,42
2004	4.063	302.745	74,51
2005	5.098	385.917	75,7
2006	5.524	423.280	76,63
2007	2.721	203.485	74,78
2008	5.078	397.585	78,3
2009	5.167	394.964	76,44
2010*	1.765	123.550	70

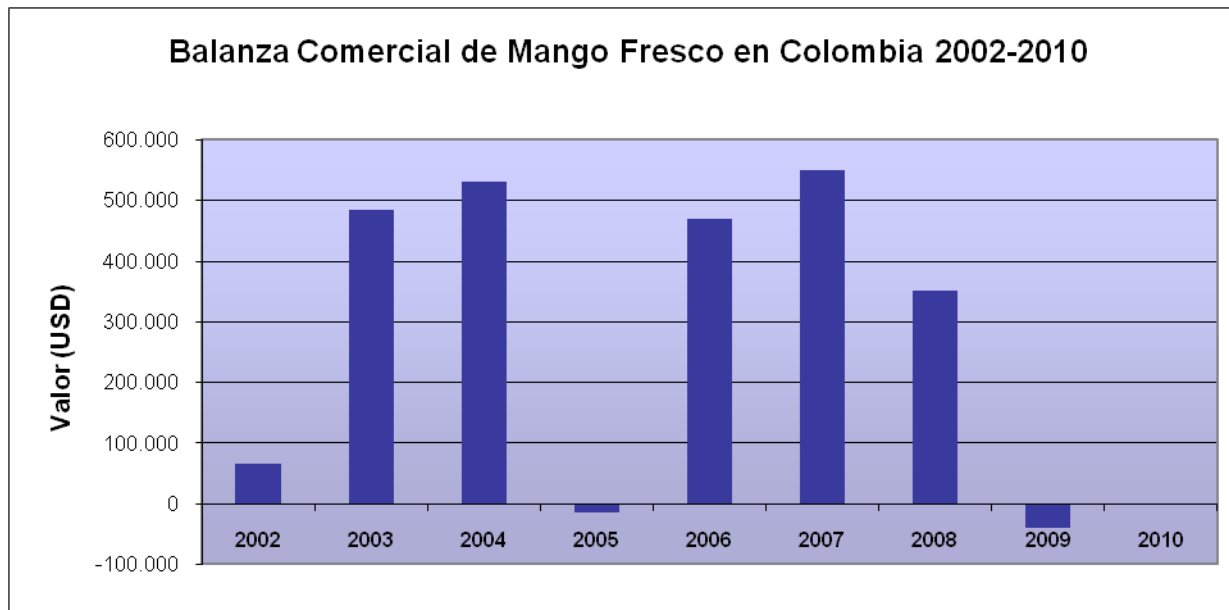
Fuente: AGRONET/Hermanos Quintero Ltda. \*Junio - 2010

Las importaciones de mango fresco al país, provienen principalmente del Ecuador con cerca del 98% del volumen. No hay registros significativos de importación de mango procesado al país.



## 10. Balanza Comercial mango

### 10.1 Balanza Comercial mango fresco



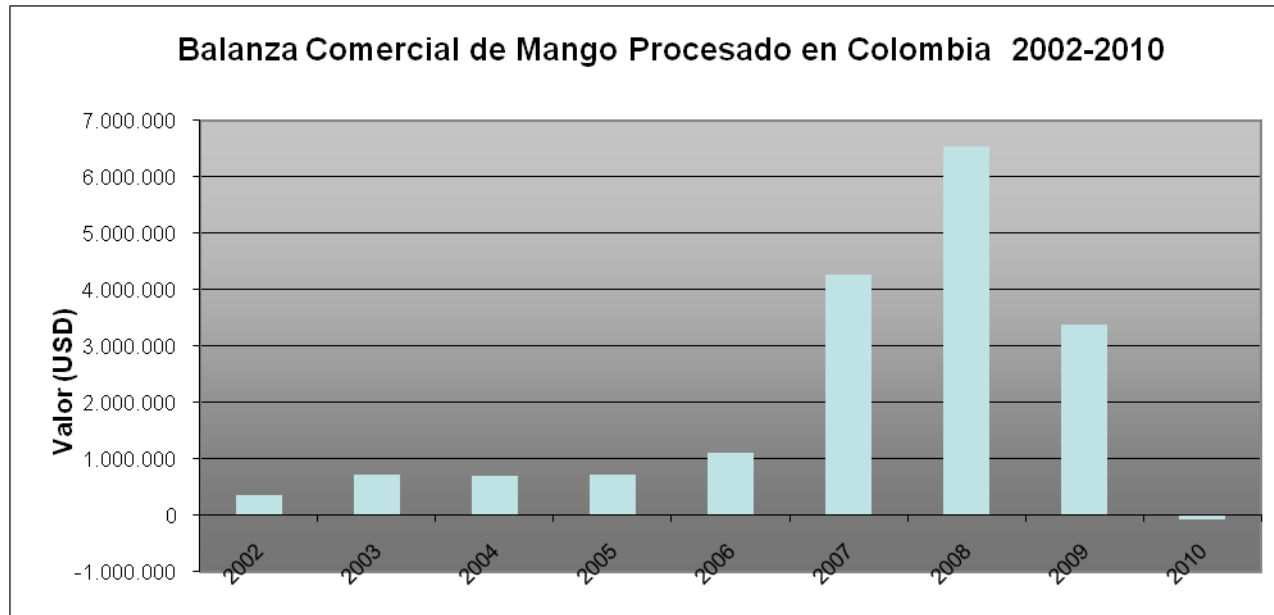
Fuente: data.un.org. Hermanos Quintero. Junio 2010

Colombia importa mango fresco de Ecuador en mayor proporción al exportado principalmente al Caribe y a la Unión Europea



## 10. BALANZA COMERCIAL DEL MANGO

### 10.2 Balanza Comercial para mango procesado



Fuente: Agronet – MADR. Junio 2010

Colombia es un importante exportador de mango preparado, en puré principalmente, exportando a 24 destinos, siendo Estados Unidos el principal mercado con el 45%.



## 11. PRINCIPALES PAISES EXPORTADORES DE MANGO

Principales exportadores de mango fresco

País	Tons.	% Part.	Dólares	% Part	%Exp/Prod
India	265.942	22,84%	162.597.789	20,60%	2,04
México	240.579	20,66%	102.854.331	13,00%	11,4
Brasil	119.809	10,29%	90.605.555	11,50%	7,4
Perú	85.603	7,35%	61.423.071	7,80%	34,5
Holanda	57.135	4,91%	78.265.653	9,90%	N.A.
Pakistán	56.713	4,87%	17.244.834	2,20%	2,4
Ecuador	52.903	4,54%	23.916.427	3,00%	32,9
China	34.098	2,93%	18.502.430	2,30%	0,09
Tailandia	30.828	2,65%	18.491.043	2,30%	1,7
Filipinas	28.511	2,45%	31.396.639	4,00%	2,9
China	16.317	1,40%	20.692.556	2,62%	0,04
Otros 83	192.467	16,53%	184.378.406	23,30%	4,1
<b>Mundo</b>	<b>1.164.588</b>	<b>100,00%</b>	<b>762.751.066</b>	<b>100,00%</b>	<b>3,3</b>

Fuente : Proyección 2010. IPC 3,53%. Cálculos: CCI

Aunque India y México son los principales exportadores de mango fresco, se destaca la dinámica exportadora de Perú y Ecuador con una significativa participación del 34,5% y el 32,9% de su producción.



## 12. PRINCIPALES PAISES IMPORTADORES DE MANGO

Importaciones de Mango por País

Importador	Volumen (tons.)	% Part.	Valor (U\$)	% Part.	Valor Promedio (U\$/ton)
Estados Unidos	314.284	32,00%	272.283	22,00%	896,98392
China- Hong Kong	112.339	11,00%	134.029	11,00%	1.235
Holanda	96.034	10,00%	136.993	11,00%	1.476,86
Reino Unido	59.330	6,00%	107.368	9,00%	18.736
Alemania	48.412	5,00%	75.893	6,00%	1.622,94
Canadá	48.323	5,00%	56.658	5,00%	1.213,89
Arabia Saudita	47.272	5,00%	28.684	2,00%	628,22004
Francia	40.544	4,00%	105.897	9,00%	2703,99654
Malasia	26.647	3,00%	5.356	0,00%	207,99177
Bélgica	24.633	3,00%	55.561	5,00%	2.335,22
Singapur	20.091	2,00%	17.371	1,00%	895,12038
España	17.723	2,00%	25.299	2,00%	1.479,34
Omán	17.592	2,00%	5.190	0,00%	305,4135
Qatar	14.332	2,00%	2.326	0,00%	162,33504
Japón	13.036	1,00%	52.155	4,00%	4.141,92
Otros 106 países	82.912	8,00%	143.759	12,00%	1.795,11
<b>Total</b>	<b>984.011</b>	<b>100,00%</b>	<b>1.224.821</b>	<b>100,00%</b>	<b>1.288,64</b>

Fuente: Proyección 2010. IPC 3,53%. Cálculos: CCI



- Los principales importadores de Mango fresco en el mundo son EE UU con el 32%, seguido de China, Europa y Canadá.
- Los principales proveedores mundiales de mango fresco son India con el 22,8%, México con el 11% y Brasil con el 7,4%
- Se destacan Perú y Ecuador que en 10 años han logrado posicionarse entre los 7 primeros exportadores del mundo, con un volumen de mango que representa más del 30% de su producción.



## **II. INSTRUMENTOS DE APOYO**



## 1. INSTRUMENTOS DE APOYO 2002 - 2010

### APOYOS SECTOR MANGO 2002- 2010

En Millones de pesos

<b>APOYOS DIRECTOS</b>	<b>Valor</b>
Ciencia y tecnología	1.016
<b>Subtotal</b>	<b>1.016</b>

<b>AIS</b>	<b>Valor</b>
Agro Ingreso Seguro (LEC)*	1.171
Agro Ingreso Seguro (ICR)*	4.052
<b>Subtotal</b>	<b>5.223</b>

<b>CREDITO ORDINARIO</b>	<b>Valor</b>
Finagro	17.494
<b>Subtotal</b>	<b>17.494</b>

<b>TOTAL</b>	<b>23.733</b>
--------------	---------------

\*Actualizado Junio de 2010





## INSTRUMENTOS DE APOYO 2002 - 2010

En Millones de pesos

Año	2002	2003	2004	2005	2006	2007	2008	2009	2010*	Total
Agro Ingreso Seguro (LEC)*						253	527	235	156	1.171
Agro Ingreso Seguro (ICR)*						1.009	863	1.740	441	4.052
Credito Ordinario Finagro	488	496	1.382	1.670	1.647	4.165	3.542	2.682	1.422	17.494
Ciencia y tecnología				562	454					1.016
<b>TOTAL</b>	<b>488</b>	<b>496</b>	<b>1.382</b>	<b>2.232</b>	<b>2.101</b>	<b>5.427</b>	<b>4.932</b>	<b>4.656</b>	<b>2.019</b>	<b>23.733</b>

Fuente: MADR. \* Avance 2010



## 2. AGRO INGRESO SEGURO

### 2.1 LINEA ESPECIAL DE CRÉDITO - 2010

LINEA	PROYECTOS	VALOR PROYECTO (\$)	VALOR CREDITO (\$)	VALOR APOYO MADR (\$)	PARTICIPACIÓN DEL MANGO EN OTORGAMIENTOS POR LINEA ESPECIAL DE CRÉDITO (%)
Siembra de mango	19	839.812.000	367.750.000	93.379.325	0,41
Equipos y sistemas de riego	3	20.637.000	15.400.000	2.697.915	
Obras civiles e infraestructura	4	62.433.000	49.620.000	12.089.755	
<b>TOTAL</b>	<b>26</b>	<b>922.882.000</b>	<b>432.770.000</b>	<b>108.166.995</b>	

Fuente: AIS- MADR. Avance Junio de 2010

**Durante el año 2009 los créditos otorgados para el cultivo de mango por la línea especial de crédito fueron dirigidos en un 96% hacia la plantación y mantenimiento del cultivo.**

**En el presente período 2010, el 85% de los créditos otorgados por la línea especial de crédito han sido dirigidos a la siembra, el 11,5% a obras de infraestructura y el 3,5% para adquisición de equipos y sistemas de riego.**



## 2. AGRO INGRESO SEGURO

### 2.2 INCENTIVO A LA CAPITALIZACIÓN RURAL – ICR 2010

SECTOR	ACTIVIDAD PRODUCTIVA	No. DE PROYECTOS	VALOR PROYECTOS (\$)	VALOR CREDITOS (\$)	ICR ESTIMADO (\$)
MANGO	ADECUACION DE TIERRAS	5	39.175.000	31.000.000	15.670.000
	INFRAESTRUCTURA DE PRODUCCION	1	1.251.000	1.251.000	500.400
	MAQUINARIA DE USO AGROPECUARIO	20	204.791.000	151.900.000	79.516.400
<b>TOTAL MANGO</b>		<b>26</b>	<b>245.217.000</b>	<b>184.151.000</b>	<b>95.686.800</b>

Fuente: AIS- MADR. - Avance Junio de 2010

**Durante el año 2009 los créditos otorgados para el cultivo de mango por la línea ICR han sido dirigidos en 97,6% a la plantación y mantenimiento del cultivo.**

**En el presente período del 2010, el 82,5% de los créditos por ICR, han sido dirigidos a adquisición de maquinaria y el 16,8% hacia la adecuación de tierras.**



### 3. CRÉDITOS FINAGRO PARA MANGO

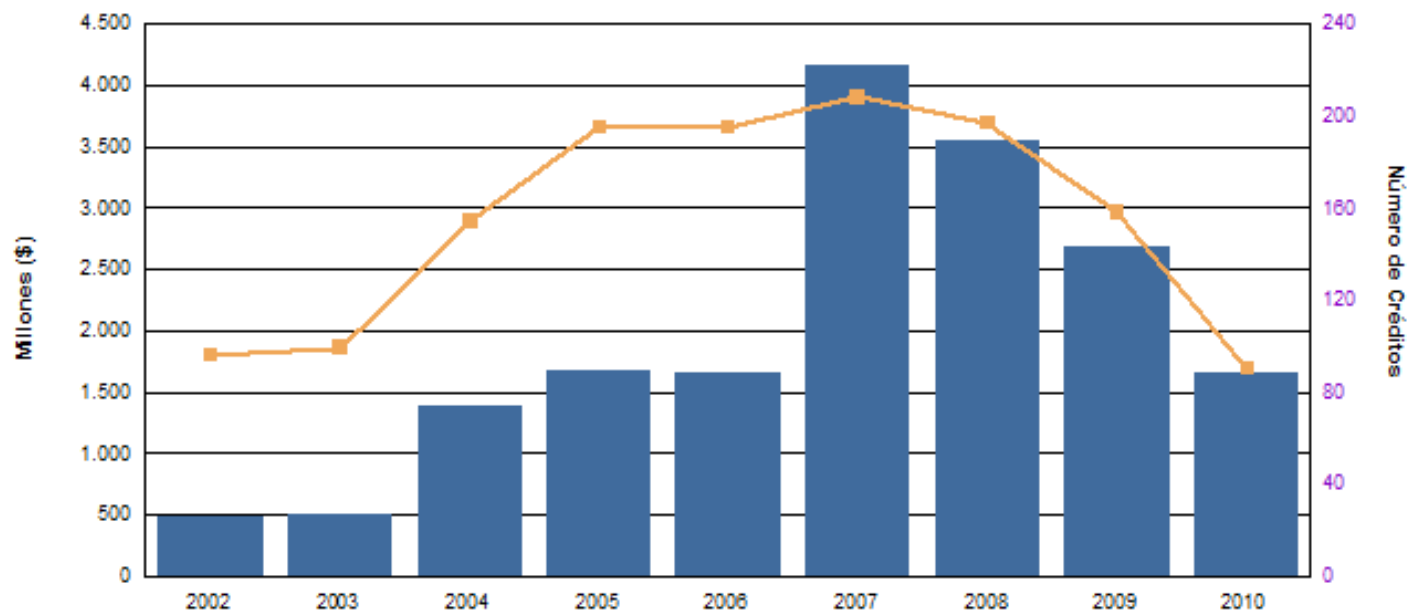
AÑO	Número de Créditos	Valor (Millones \$)
2002	96	\$ 488
2003	99	\$ 496
2004	154	\$ 1.382
2005	195	\$ 1.670
2006	195	\$ 1.647
2007	208	\$ 4.165
2008	197	\$ 3.542
2009	158	\$ 2.682
2010*	90	\$ 1.660

Fuente: Finagro – Agronet. \* Preliminar- Junio 2010

Durante el avance del año 2010, la totalidad de los créditos otorgados a través de Finagro para cultivo del mango, han sido dirigidos a actividades de siembra.



### 3. CRÉDITOS FINAGRO PARA MANGO



Fuente: Finagro - Agronet . Junio 2010



## 4. COFINANCIAMIENTO DE PROYECTOS DE INVESTIGACIÓN

AÑO	ENTIDAD REPRESENTANTE	PROYECTO	LUGAR EJECUCIÓN	AREA TEMATICA	CONTRAPARTIDA \$	COFINANCIACIÓN MADR \$	FONDO FOMENTO HORTOFRUTICOLA \$	TOTAL \$
2005	CORPOICA	Evaluación, caracterización y selección de cultivares de mango criollo presentes en las regiones de occidente, norte y centro del país para mejorar la competitividad del cultivo de mango en Colombia	Tolima, Huila, Cundinamarca, Antioquia, Magdalena, Bolívar y Córdoba. (Mariquita, Armero, Guayabal, Ambalema, Espinal, Coello, Flandes, Coyaima, Natagaima y Prado, Santa Barbara, Abejorral, Montebello Sopetran, Santa fe de Antioquia, Olaya y San Jeronimo, Santa Marta, Zona Bananera, Cienaga, remolino, Sitio Nuevo, El Piñon, santa Catalina, Maria La Baja, Clemencia, Mate, Cerete, Montería, Lorica)	MATERIAL DE SIEMBRA Y MEJORAMIENTO GENÉTICO	532.836.000	401.490.000	120.447.000	934.326.000
2005	CORPOICA	Estudios de epidemiología y control no convencional de la antracnosis del mango	Tolima (Espinal)	MANEJO SANITARIO Y FITOSANITARIO	164.480.000	160.732.000	48.219.600	325.212.000
2006	CORPOICA	Estudio de la fenología e iniciación floral en cinco cultivares de mango (Mangifera indica), su relación con el estado hídrico de la planta y la estacionalidad de cosechas en el Alto Magdalena y Caribe seco Colombiano	Tolima: Guamo, El Espinal; Cundinamarca: Tocaima, La Mesa; Magdalena: Cienaga, Santa Marta	MANEJO INTEGRADO	192.901.000	186.861.000	93.430.500	379.762.000
2006	CORPOICA	Generación de estrategias de manejo ecológico de las moscas de las frutas (Anastrepha obliqua y A. Striata) para las regiones productoras de mango (Mangifera indica) en Colombia	Tolima: Guamo, El Espinal; Cundinamarca: Anapoima, La Mesa; Magdalena: Cienaga, Santa Marta	MANEJO SANITARIO Y FITOSANITARIO	166.962.000	159.780.000	79.890.000	326.742.000
2006	CORPOICA	Evaluación del efecto de la bionutrición en materiales de mango (Mangifera indica) en fase de vivero y establecimiento en el Caribe seco y Alto Magdalena	Tolima: Guamo, El Espinal; Cundinamarca: La Mesa; Magdalena: Cienaga, Santa Marta	FISIOLOGÍA Y NUTRICIÓN	114.766.000	108.033.000	54.016.500	222.799.000
TOTAL					1.171.945.000	1.016.896.000	396.003.600	2.188.841.000

Fuente: PTA - DDT y PS, MADR



# III. INSTRUMENTOS DE POLÍTICA NACIONAL



# CONPES 3514-2008

**Política Nacional fitosanitaria y de inocuidad para las cadenas de frutas y de otros vegetales.**

## 1. ESTATUS FITOSANITARIO Y DE INOCUIDAD PARA LAS CADENAS DE FRUTAS Y OTROS VEGETALES

a. Sanidad de la producción frutícola

- Moscas de la fruta
- Otras plagas
- Material de propagación

b. Inocuidad de las frutas y otros vegetales

c. Inocuidad en la producción primaria

- Inocuidad en el procesamiento, transporte y comercialización





# CONPES 3514-2008

## 2. COMPONENTES, ESTRATEGIAS Y METAS

### a. Sanidad vegetal

- Mejoramiento de la condición fitosanitaria de la producción de frutas
- Mejoramiento de la calidad fitosanitaria de material de propagación

### b. Inocuidad de las frutas y otros vegetales

- Sistema de Registro e IVC de Insumos Agrícolas en Colombia
- Buenas Prácticas Agrícolas
- IVC en las cadenas de frutas y otros vegetales



# CONPES 3527 – 2008

## Política Nacional de Competitividad y Productividad

15 planes de acción para desarrollar la Política Nacional de Competitividad propuesta en el marco del Sistema Nacional de Competitividad:

- (1) sectores de clase mundial, (2) salto en la productividad y el empleo,
- (3) competitividad en el sector agropecuario, (4) formalización empresarial,
- (5) formalización laboral, (6) ciencia, tecnología e innovación,
- (7) educación y competencias laborales, (8) infraestructura de minas y energía,
- (9) infraestructura de logística y transporte, (10) profundización financiera,
- (11) simplificación tributaria, (12) TIC, (13) cumplimiento de contratos,
- (14) sostenibilidad ambiental como factor de competitividad, y
- (15) fortalecimiento institucional de la competitividad.



# CONPES 3375-2007

## **Política Nacional de Sanidad Agropecuaria e inocuidad de alimentos para el Sistema Nacional de Medidas de Sanitaria y Fitosanitarias.**

Medidas sanitarias y fitosanitarias, tal como están definidas en el Acuerdo MSF de la OMC, tomando como objeto de su acción la cadena agroalimentaria desde la provisión de insumos en la producción primaria hasta la provisión de productos al consumidor incluyendo todos los productos alimentarios tanto en fresco como procesados.



# CONPES 3375-2007

## LÍNEAS ESTRATÉGICAS PARA POLÍTICA SANITARIA Y DE INOCUIDAD

- a. Adecuación y fortalecimiento institucional del Sistema MSF Nacional
- b. Mejoramiento de la capacidad operativa, técnica y científica
- c. Gestión de la admisibilidad sanitaria a nivel internacional



# **IV. ACCIONES DEL CONSEJO NACIONAL DEL MANGO**



## INSTITUCIONALIDAD (1)

- Conformación del Consejo Nacional de la Cadena del Mango mediante acta suscrita el 10 de junio de 2009.
- Conformación de Comités Técnicos Regionales de Mango:
  - \* Magdalena 23 de Febrero de 2010
  - \* Cundinamarca 25 de Febrero de 2010
  - \* Tolima 25 de Marzo de 2010
  - \* Antioquia 17 de Junio de 2010



## INSTITUCIONALIDAD (2)

- Conformación de mesas temáticas de trabajo que reúnen los diferentes eslabones de organización productiva, en funcionamiento permanente:
  1. Registro y certificación
  2. Trazabilidad, inocuidad y calidad
  3. Mercados nacional e internacional
  4. Zonificación
  5. Gremios
  6. Educación y capacitación



## MEJORA DE COMPETITIVIDAD Y PRODUCTIVIDAD

Se avanza en la identificación de oportunidades de Mercado:

- ❖ Identificada demanda de 7.500 toneladas/año para mango Kent para industria nacional IQF de exportación.
- ❖ Identificada demanda por más de 30.000 toneladas/año para mangos criollos para industria nacional de pulpas de exportación.
- ❖ En los últimos 8 años se ha pasado de 16.300 a 18.400 Has de cultivo, con un incremento de 43 mil ton/año de producción.





## DESARROLLO DE ALIANZAS ESTRATÉGICAS DE DIFERENTE TIPO

- ❖ En desarrollo del programa de Alianzas Productivas del MADR, en los últimos 7 años, con un aporte del Ministerio de \$1.203 millones, se celebraron 6 alianzas entre productores, proveedores de insumos y comercializadores de mango, beneficiando a cerca de 462 familias en 5 Departamentos, iniciando y consolidando procesos de comercialización .



## MEJORA DE INFORMACIÓN ENTRE LOS AGENTES DE LA CADENA

- ❖ Se consolidó la información de costos de producción de 24 cadenas a nivel nacional y se aplicó la metodología del indicador de competitividad, conocida como coeficiente de recursos domésticos-CRD.
- ❖ Se obtuvieron los CRD's para las variedades Tommy Atkins, azúcar e hilacha en Tolima y Costa Atlántica, los cuales resultaron altamente competitivos, constituyéndose en grandes oportunidades de inversión para el sector.